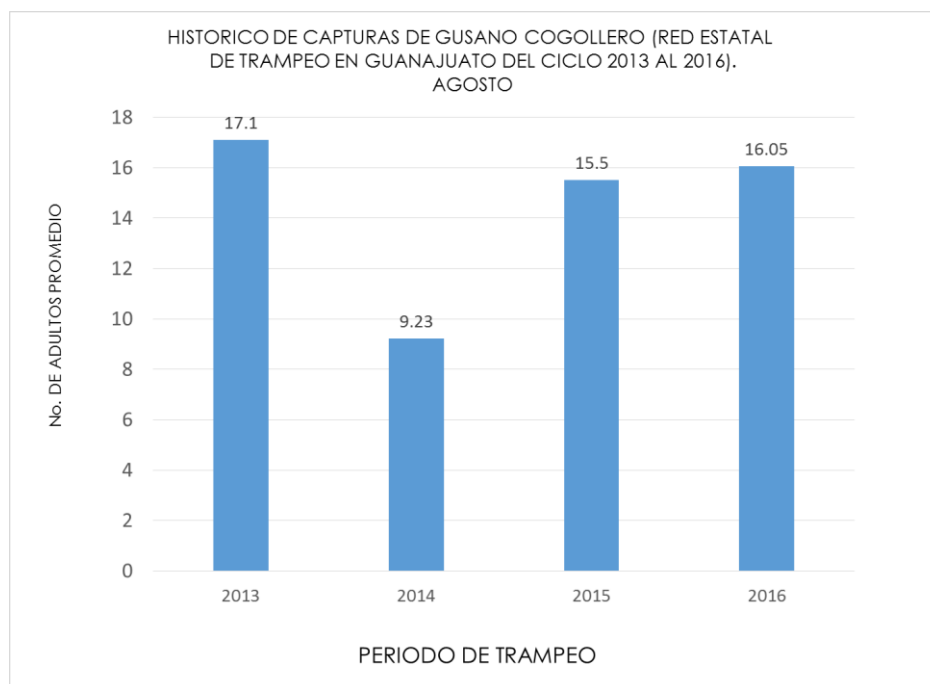


Comité Estatal de Sanidad Vegetal de Guanajuato, A.C.
Manejo Fitosanitario de Cultivos Básicos.

Informe Mensual No.8
Agosto, 2016.

1. Antecedentes.

El gusano cogollero es una plaga endémica presente en el estado de Guanajuato, esta plaga durante su ciclo anual puede presentar de cuatro a seis generaciones durante el desarrollo del programa 2016. A continuación se muestran en este reporte valores históricos de varios años generados en el mes de agosto, tal como se muestra a continuación con el siguiente gráfico.



Para el caso de gusano cogollero se observan algunos municipios con incidencias de daño de gusano cogollero superiores al 20% de platas con daño en cultivos establecidos en temporal, por lo cual es el periodo idóneo para poder realizar acciones de control específicas para la plaga.

Para el caso de la gallina ciega en este mes se registraran estados larvales de L3 para realizar acciones de control al rebasar los umbrales de 0.3 larvas por sitio de muestreo. Para el caso de la chinche café del sorgo se encuentran en la fase de establecer su primera generación a nivel regional y con ello el realizar los primeros daños en los cultivos establecidos en la zona de riego los cuales se encuentran en formación de grano.

2. Situación Fitosanitaria.

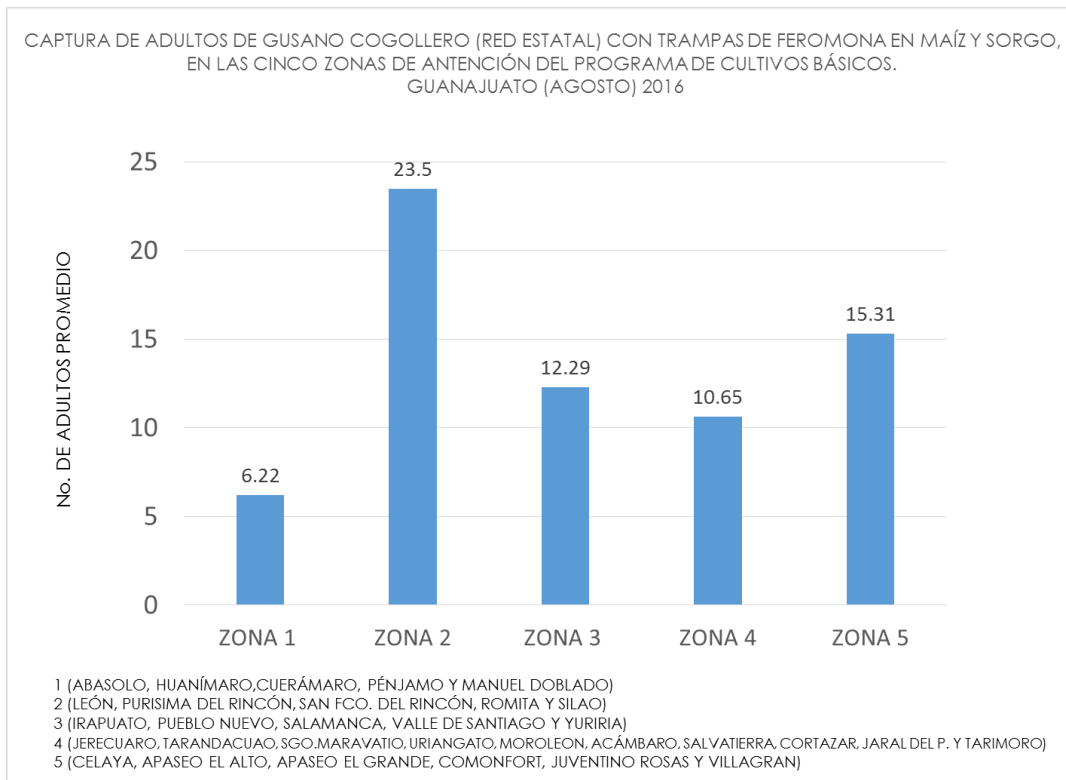
El daño que genera el gusano cogollero en cultivos de maíz y sorgo en el estado de Guanajuato, se ha determinado mayores infestaciones y daños en las zonas 2, 3 y 5 establecidas en este programa de trabajo. Donde se pueden detectar parcelas de hasta un 40 % de incidencias de daño pero en esta fase como el cultivo se encuentra en la formación de grano la plaga tiende a dañar la mazorca en el caso del maíz causando una perforación en la misma y con ello generar pérdidas en la producción.

Las regiones con mayor presencia de plagas rizófagas se vuelven a reafirmar en municipios como Tarandacuao, Jerecuaro, Pénjamo, Acambaro, entre otros. Se ha estado observando un incremento de daños e incidencias de *Diabrotica virgifera zea* en zonas de riego y temporal en el estado.

Se prevé que la presencia de daño de chinche café sea mínima en el cultivo de sorgo debido al control que se ejerce sobre pulgón amarillo en este cultivo.

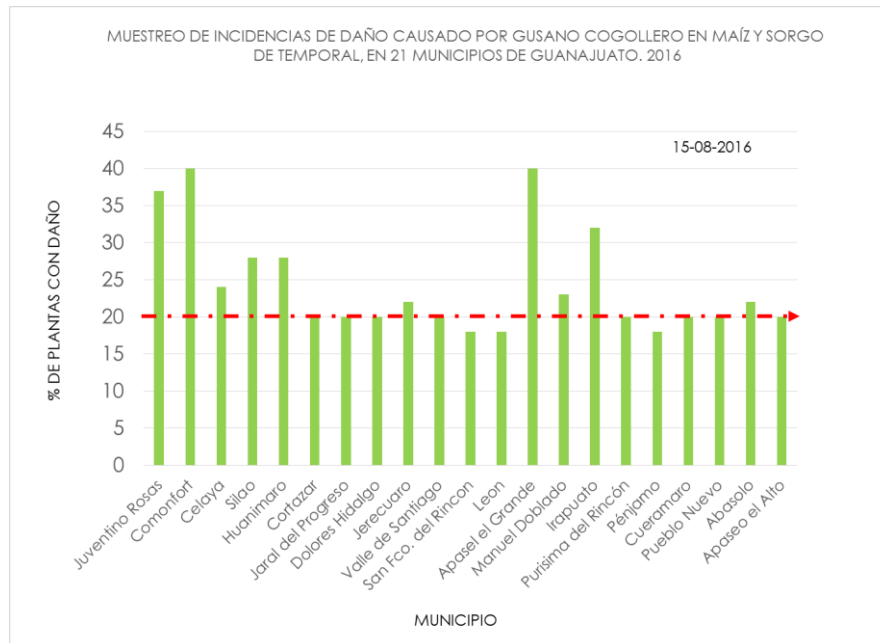
3. Acciones Fitosanitarias.

Trampeo. Se continuó con la revisión de la red estatal de trampeo para adultos de gusano cogollero en 32 municipios establecidos en la atención del programa de cultivos básicos. A continuación se muestran los valores de captura observados durante este periodo en las cinco zonas de atención. Siguen siendo las zonas 2, 5 y 3 en donde se ha observado el mayor número de capturas a nivel estatal con respecto a gusano cogollero.



Muestreo.

Para los valores de incidencia establecidos en el muestreo de gusano cogollero durante este periodo, se ha observado que los cultivos entran a la fase fenológica de floración y con ello el daño que genera la plaga con estos índices de población no generen un daño alto a nivel regional y/o parcelario.

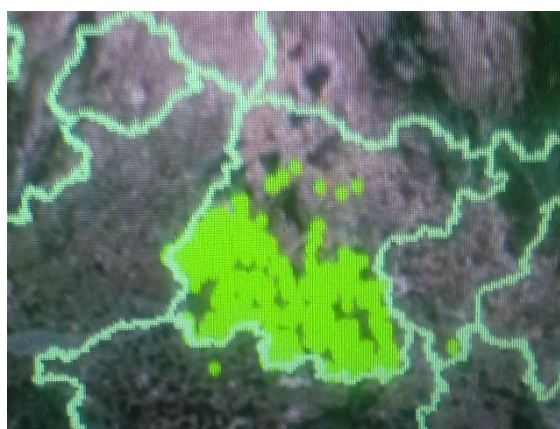
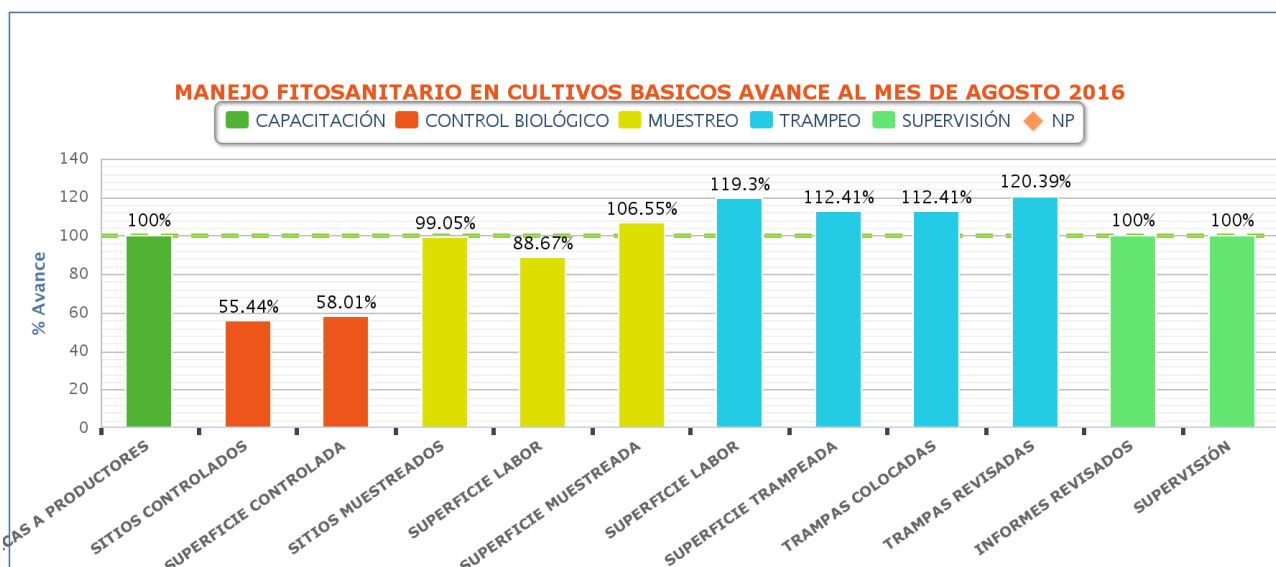


En predios con incidencias de gallina ciega del municipio de Jerécuaro se observaron valores poblacionales de 1.0 a 0.6 larvas por sitio de muestreo, esto donde no se realizó acciones de control, de igual forma en Salvatierra se detectan brotes de daño de gallina ciega en maíces de temporal con poblaciones de 2 larvas por sitio de muestreo, causando pérdidas en la producción referenciadas hasta en un 30%.

Capacitación-Supervisión. Se realizaron un total de 95 pláticas de capacitación a productores incluyendo temas del manejo integrado de gusano cogollero y chinche café del sorgo. Se realizó una supervisión y un informe revisado para este periodo del programa de cultivos básicos con ocho eventos. Se observa un avance acorde a lo programado.

4. Cumplimiento de Metas.

ACTIVIDAD	UNIDAD DE MEDIDA	FISICO				FINANCIERO						
		PROG. ANUAL	AL MES			PROG. ANUAL	AL MES					
			PROGRAMADO	REALIZADO	%		PROGRAMADO	TRANSFERIDO	AUTORIZADO	EJERCIDO	DIFERENCIA	%
TRAMPEO						200,800.00	200,800.00	0.00	200,800.00	92,131.62	108,668.38	46
SUPERFICIE TRAMPEADA	HECTÁREAS	290.00	290.00	326.00	112							
SUPERFICIE LABOR	HECTÁREAS	9,220.00	6,100.00	7,277.00	119							
TRAMPAS COLOCADAS	NÚMERO	290	290	326	112							
TRAMPAS REVISADAS	NÚMERO	9,220	6,100	7,344	120							
MUESTREO						1,331,046.00	971,081.00	0.00	971,081.00	829,801.68	141,279.32	85
SUPERFICIE MUESTREADA	HECTÁREAS	3,960.00	3,460.00	3,686.78	107							
SUPERFICIE LABOR	HECTÁREAS	3,540.00	3,000.00	2,660.10	89							
SITIOS MUESTREADOS	NÚMERO	969	943	934	99							
CONTROL BIOLÓGICO						820,332.00	556,272.00	0.00	556,272.00	451,189.90	105,082.10	81
SUPERFICIE CONTROLADA	HECTÁREAS	3,550.00	3,400.00	1,972.20	58							
SITIOS CONTROLADOS	NÚMERO	904	900	499	55							
CAPACITACIÓN						56,000.00	56,000.00	0.00	56,000.00	6,423.00	49,577.00	11
PLÁTICAS A PRODUCTORES	NÚMERO	100	95	95	100							
EVALUACIÓN												
EVALUACIÓN	NÚMERO	1	0	0	0							
SUPERVISIÓN						91,822.00	91,822.00	0.00	91,822.00	18,522.92	73,299.08	20
SUPERVISIÓN	NÚMERO	12	8	8	100							
INFORMES REVISADOS	NÚMERO	12	8	8	100							
						2,500,000.00	1,875,975.00	0.00	1,875,975.00	1,398,069.12	477,905.88	75



5. Impacto de las acciones.

La red trapeo para gusano cogollero nos muestra que los niveles de captura de adultos de esta plaga son similares a los registrados durante el ciclo de trabajo 2014. La aparición de lluvias tempranas durante el ciclo de siembra del maíz y sorgo en su fase temprana de desarrollo apoyará en gran medida para el manejo de esta plaga y que no exista daños que produzcan pérdidas en la producción de estos cultivos.

Con la acción de trapeo para plagas rizófagas nos apoyará para determinar las zonas con mayor infestación de este complejo de plagas y con ello canalizar las acciones del programa para la mejora del estatus fitosanitario de gallina ciega a nivel estatal.